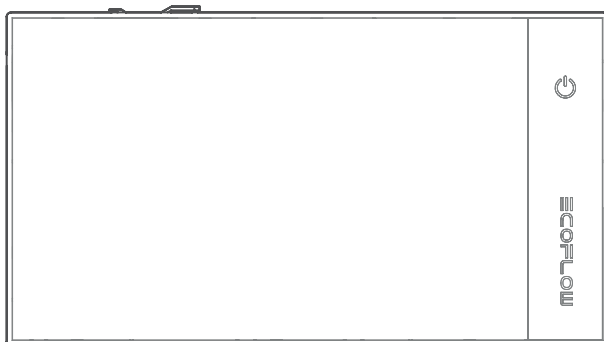


# ≡COFLOW

Smart kontroler

Instrukcja obsługi



# Klauzula

Przeczytaj uważnie niniejszą instrukcję obsługi przed użyciem produktu, aby upewnić się, że w pełni rozumiesz produkt i możesz go prawidłowo używać. Po przeczytaniu niniejszej instrukcji obsługi należy ją odpowiednio zachować, aby móc z niej skorzystać w przyszłości. Niewłaściwe użytkowanie tego produktu może spowodować poważne obrażenia ciała u użytkownika lub innych osób, lub spowodować uszkodzenie produktu i utratę mienia. Po użyciu tego produktu uznaje się, że użytkownik rozumie, zatwierdza i akceptuje wszystkie warunki i treści zawarte w tym dokumencie. Firma EcoFlow nie ponosi odpowiedzialności za jakiegokolwiek straty spowodowane przez zaniechanie przez użytkownika użytkowania produktu zgodnie z niniejszą instrukcją.

Zgodnie z przepisami prawa i regulacjami, EcoFlow zastrzega sobie prawo do ostatecznej interpretacji tego dokumentu i wszystkich dokumentów związanych z produktem. Niniejszy dokument może ulec zmianom bez wcześniejszego powiadomienia. Prosimy odwiedzić oficjalną stronę internetową EcoFlow, aby uzyskać najnowsze informacje o produkcie.

# Spis treści

Parametry techniczne .....	1
Podstawowe parametry .....	1
Rozpoczęcie pracy .....	1
Przegląd produktu .....	1
Zawartość .....	2
Cechy produktu .....	3
Instrukcje dotyczące bezpieczeństwa .....	3
Instalacja produktu .....	3
Użytkowanie produktu .....	5
Funkcje przycisków .....	5
Funkcje portu USB .....	5
Funkcje oprogramowania .....	5
Aktualizacja oprogramowania .....	6
Najczęściej zadawane pytania .....	9
Oświadczenie FCC .....	9

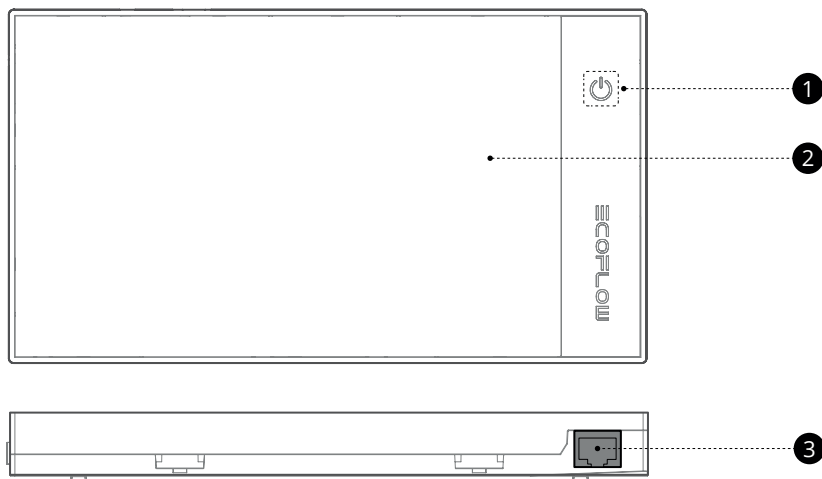
# Parametry techniczne

## Podstawowe parametry

Masa netto	450g (z uchwytem)
Wymiary	204.5 mm × 113.3 mm × 22.3 mm
Rozmiar ekranu	154.2 mm × 85.9 mm
Rozdzielczość ekranu	1024 (H) × 600 (V)
Obsługa dotykowa	Obsługiwana
Wejście DC / RJ45	12V / 1A, 12W Max
Wejście DC / USB-C	5V / 2A, 10W Max
Wyjście DC / USB-A	5V / 1A, 5W Max
Temperatura pracy	-20°C - 50°C

## Rozpoczęcie pracy

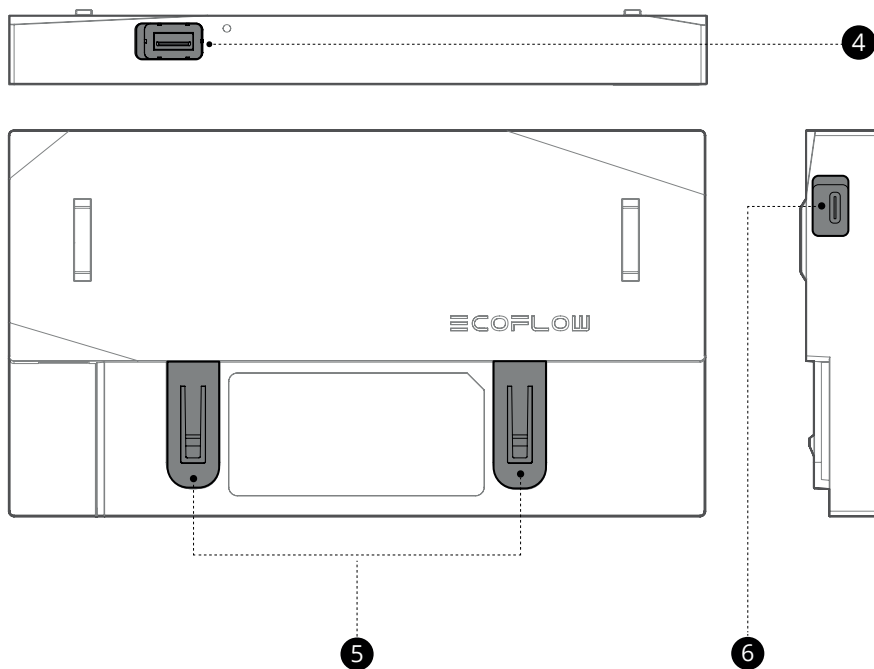
### Przegląd produktu



1. Przycisk zasilania

2. Ekran dotykowy

3. Port magistrali CAN RJ45



4. Port USB-A

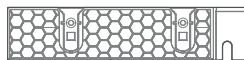
5. Klamry montażowe

6. Port USB-C

## Zawartość



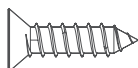
Smart kontroler x1



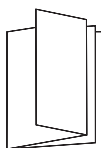
Wspornik x1



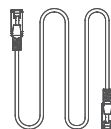
Taśma  
samoprzylepna x1



M4\*16  
(2szt do montażu,  
2szt. na zapas)



Instrukcja  
obsługi x1



Kabel magistrali  
CAN RJ45  
(6m) x1

# Cechy produktu

Ten smart kontroler służy do monitorowania zestawów zasilających EcoFlow Power Kit w czasie rzeczywistym. Za jego pośrednictwem można włączyć lub wyłączyć magazyn energii EcoFlow, skonfigurować parametry i przeglądać dane dotyczące użytkowania.

## Instrukcje dotyczące bezpieczeństwa

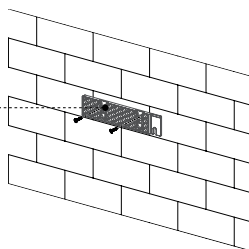
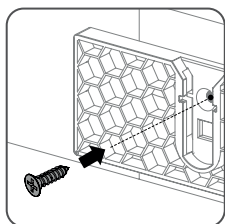
1. Nie używaj tego produktu w środowiskach o wysokiej temperaturze, wysokiej wilgotności, silnym polu magnetycznym lub silnych elektryczności statycznych.
2. Nie należy w żaden sposób demontować tego produktu ani przekłuwać go ostrymi przedmiotami.
3. Nie należy używać nieoficjalnych komponentów lub akcesoriów. Jeśli komponenty lub akcesoria wymagają wymiany, należy je zakupić w oficjalnych kanałach sprzedaży EcoFlow.
4. Nie kładź na tym produkcie innych ciężkich przedmiotów.
5. Proszę unikać uderzeń, upadków lub silnych wibracji podczas używania produktu. W przypadku silnego uderzenia z zewnątrz należy natychmiast wyłączyć zasilanie i zaprzestać używania produktu. Upewnij się, że produkt jest dobrze zamocowany podczas transportu i użytkowania, aby uniknąć wibracji i uderzeń.
6. Jeśli na portach produktu znajduje się brud, wyczyść je suchą szmatką.
7. Trzymaj ten produkt poza zasięgiem dzieci i zwierząt domowych.

## Instalacja produktu

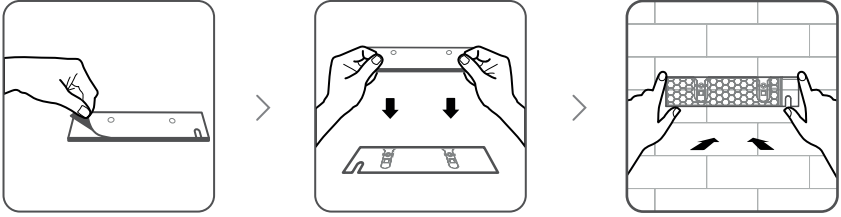


1. Ten produkt wykorzystuje metodę instalacji stałej. Do instalacji należy użyć wspornika dostarczonego do instalacji tego produktu.
2. Zainstaluj ten produkt w suchym i dobrze wentylowanym środowisku. Wyłącz zasilanie przed instalacją. Nie instaluj przy włączonym zasilaniu.
3. Upewnij się, że uchwyt jest zamontowany poziomo na ścianie.

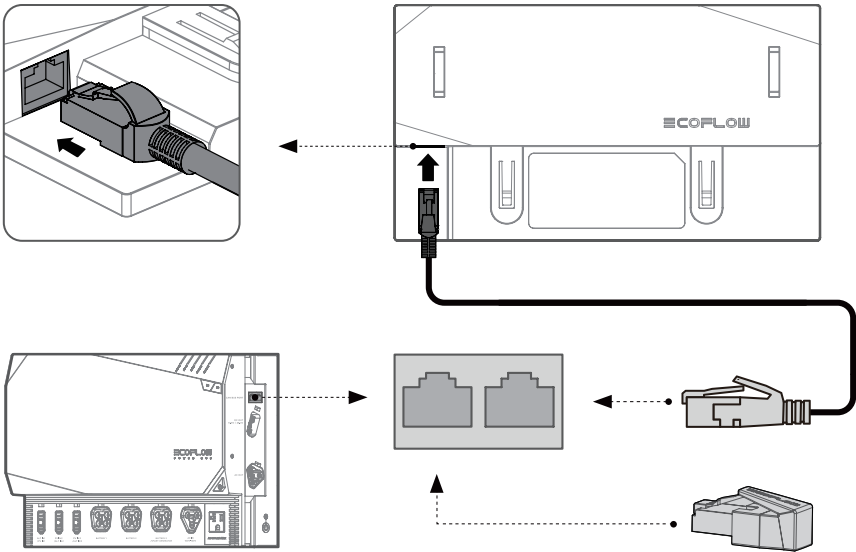
1: Montaż pasującego uchwyty na ścianie za pomocą kleju lub śrub.  
Mocowanie za pomocą śrub



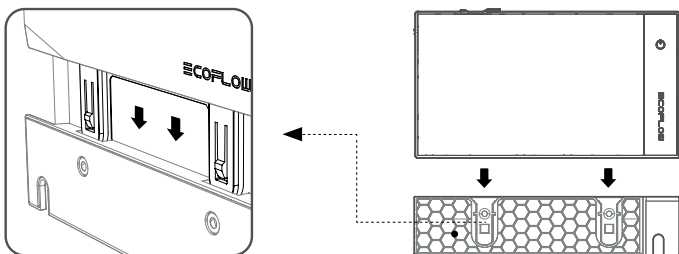
## Mocowanie za pomocą kleju



2. Włóż kabel komunikacyjny (kabel sieciowy) systemu do portu RJ45 tego produktu.

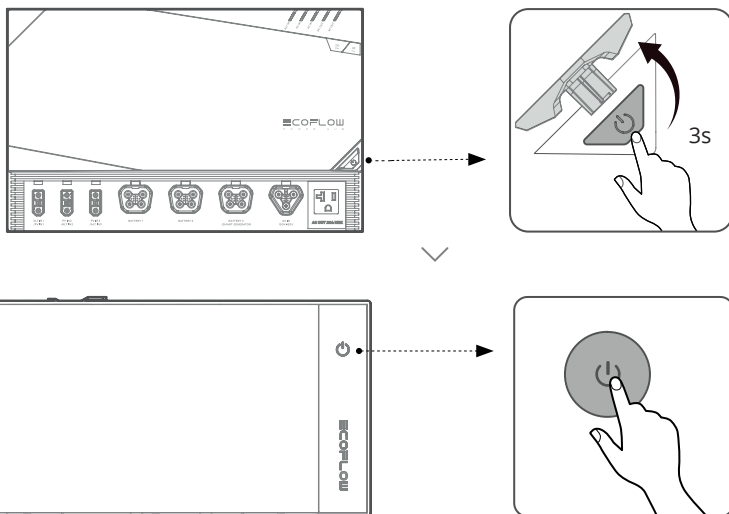


3. Wyrównaj klamry montażowe tego produktu z otworami we wsporniku i wsuń produkt do wspornika od góry do dołu.



# Użytkowanie produktu

## Funkcje przycisków



Naciśnij (0,5 s):  
Włączenie/wyłączenie ekranu.

Naciśnij i przytrzymaj (3 s):  
Włączenie lub wyłączenie  
zasilania produktu.

## Funkcje portu USB

USB-C: Używane do zasilania zapasowego lub aktualizacji oprogramowania (nie jest wymagane).

USB-A: obsługiwane wyjście zasilania 5V/1A, które może zasilać niektóre urządzenia peryferyjne USB, takie jak moduły MiFi.

## Funkcje oprogramowania

1. Wyświetl poziom baterii, pozostały czas ładowania i rozładowywania, moc wejściową i wyjściową.
2. Ustaw przełącznik wyjścia AD/DC, napięcie wyjściowe DC i dane wyjściowe DC.
3. Ustaw wejście AC.
4. Ustaw maksymalny poziom rozładowania i minimalny poziom naładowania.



(Oprogramowanie produktu może się nieznacznie różnić ze względu na optymalizację funkcji i aktualizacje. Przeważają funkcje rzeczywiste).

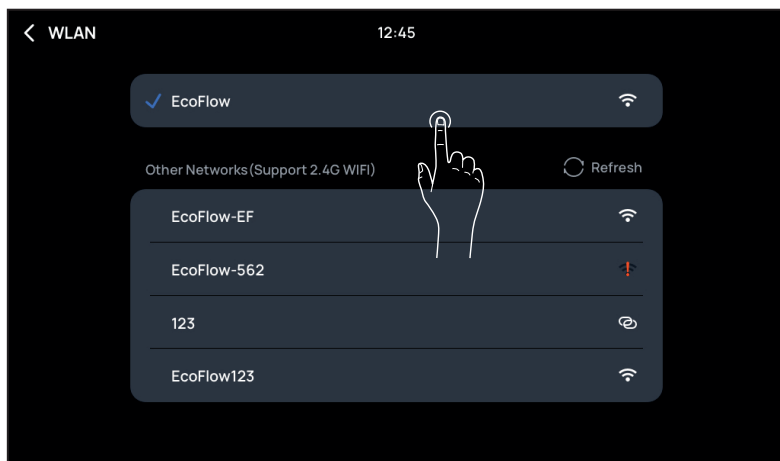


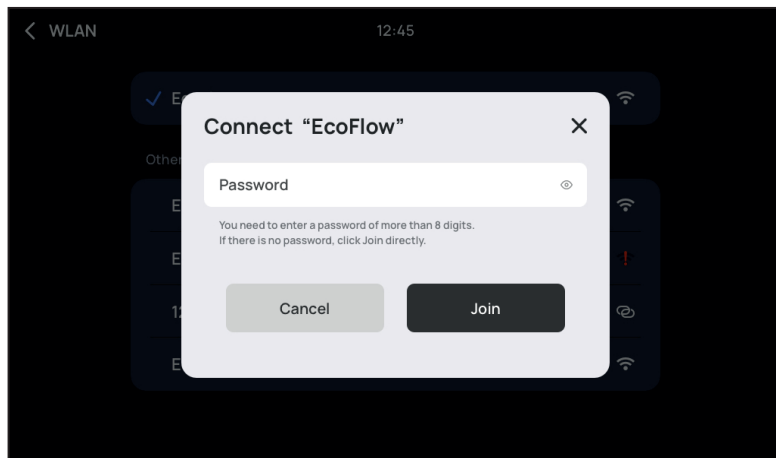
## Aktualizacja oprogramowania

Stuknij ikonę Ustawienia w prawym górnym rogu strony głównej, aby wejść do menu Ustawienia.

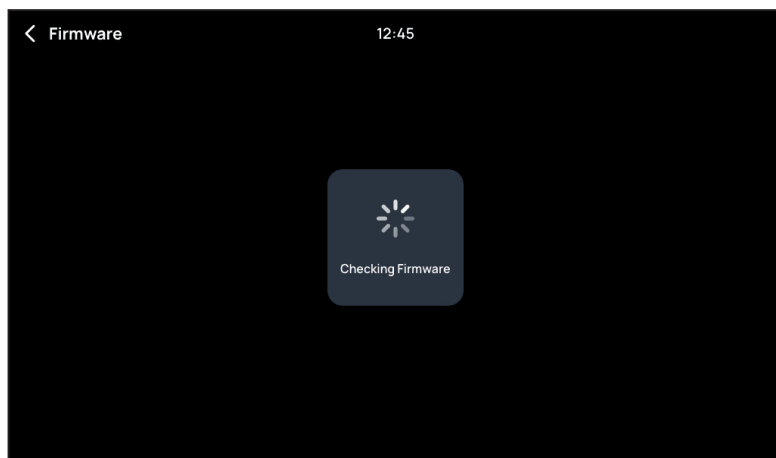


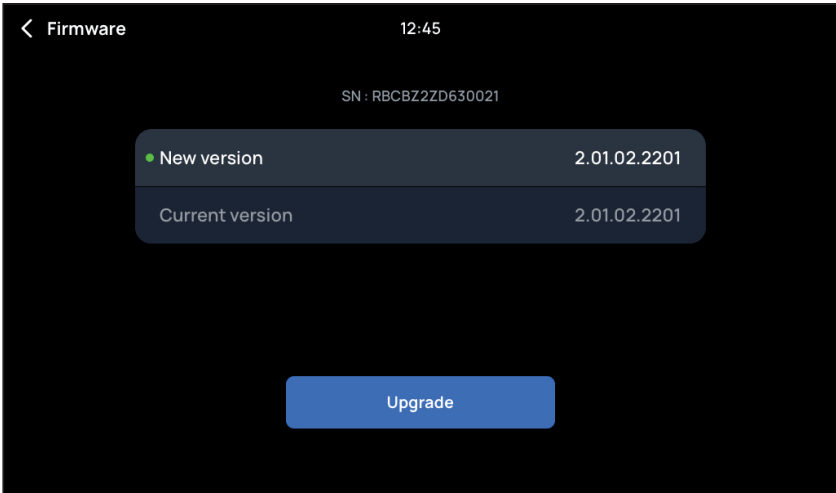
Połącz się z siecią Wi-Fi. Stuknij nazwę sieci Wi-Fi, z którą chcesz się połączyć i wprowadź hasło.



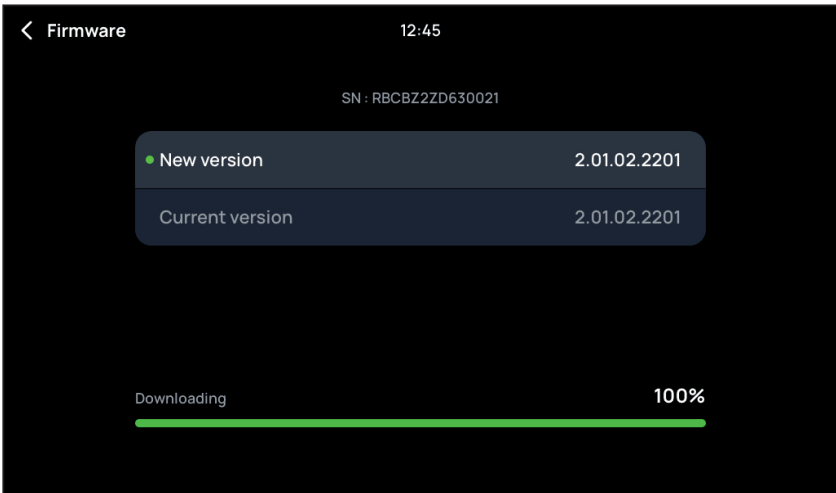


Sprawdź aktualizacje online i stuknij Uaktualnij.





Aktualizacja została zakończona.



## Najczęściej zadawane pytania

1. Co mogę zrobić, jeśli nie mogę odczytać danych systemowych lub sterować systemem?

Zaktualizuj wszystkie moduły systemu do najnowszej wersji.

Sprawdź, czy kabel sieciowy działa normalnie. Jeśli nie, wymień go na kabel sieciowy spełniający wymagania standardu połączeń.

2. Co mogę zrobić, jeśli produkt nie odpowiada po włączeniu zasilania, a ekran jest wyłączony?

Sprawdź, czy kabel sieciowy działa normalnie. Jeśli nie, wymień go na kabel sieciowy spełniający wymagania standardu połączenia.

3. Jeśli problem nadal występuje, skontaktuj się z dystrybutorem.

## Oświadczenie FCC

To urządzenie jest zgodne z częścią 15 przepisów FCC. Działanie urządzenia podlega następującym dwóm warunkom:

(1) To urządzenie nie może powodować szkodliwych zakłóceń, oraz

(2) To urządzenie musi akceptować wszelkie otrzymane zakłócenia, w tym zakłócenia, które mogą powodować niepożądane działanie.

Ostrzeżenie: Zmiany lub modyfikacje, które nie zostały wyraźnie zatwierdzone przez stronę odpowiedzialną za zgodność, mogą unieważnić uprawnienia użytkownika do obsługi urządzenia.

**UWAGA:** To urządzenie zostało przetestowane i uznane za zgodne z ograniczeniami dla urządzeń cyfrowych klasy A, zgodnie z częścią 15 przepisów FCC. Ograniczenia te mają na celu zapewnienie rozsądnej ochrony przed szkodliwymi zakłóceniami, gdy urządzenie jest używane w środowisku komercyjnym. To urządzenie generuje, wykorzystuje i może emitować energię o częstotliwości radiowej i jeśli nie jest zainstalowane i używane zgodnie z instrukcją obsługi, może powodować szkodliwe zakłócenia w komunikacji radiowej. Działanie tego urządzenia w obszarze mieszkalnym może powodować szkodliwe zakłócenia, w którym to przypadku użytkownik będzie zobowiązany do usunięcia zakłóceń na własny koszt.

Oświadczenie o narażeniu na promieniowanie FCC:

To urządzenie jest zgodne z limitami ekspozycji na promieniowanie FCC określonymi dla niekontrolowanego środowiska. Urządzenie powinno być zainstalowane i użytkowane w odległości minimum 20cm pomiędzy urządzeniem a ciałem.

## Ochrona środowiska



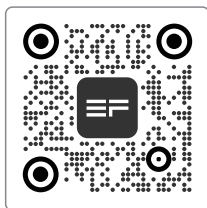
Zużyty sprzęt elektroniczny oznakowany zgodnie z dyrektywą Unii Europejskiej, nie może być umieszczany łącznie z innymi odpadami komunalnymi. Podlega on selektywnej zbiórce i recyklingowi w wyznaczonych punktach. Zapewniając jego prawidłowe usuwanie, zapobiegasz potencjalnym, negatywnym konsekwencjom dla środowiska naturalnego i zdrowia ludzkiego. System zbierania zużytego sprzętu zgodny jest z lokalnie obowiązującymi przepisami ochrony środowiska dotyczącymi usuwania odpadów. Szczegółowe informacje na ten temat można uzyskać w urzędzie miejskim, zakładzie oczyszczania lub sklepie, w którym produkt został zakupiony.



Produkt spełnia wymagania dyrektyw tzw. Nowego Podejścia Unii Europejskiej (UE), dotyczących zagadnień związanych z bezpieczeństwem użytkowania, ochroną zdrowia i ochroną środowiska, określających zagrożenia, które powinny zostać wykryte i wyeliminowane.

Szczegółowe informacje o warunkach gwarancji dystrybutora / producenta dostępne na stronie internetowej <https://serwis.innpro.pl/gwarancja>.

# ≡COFLOW



Aplikacja Ecoflow